

**PERCEPCIÓN CROMÁTICA EN ALUMNXS DO CAMPUS  
UNIVERSITARIO DE OURENSE.**

**MÓNICA ALONSO**

**PARA VER A TOTALIDADE DO PROXECTO CONTACTAR COA ARTISTA**

## PERCEPCIÓN CROMÁTICA EN ALUMNXS DO CAMPUS UNIVERSITARIO DE OURENSE.

Preguntar para saber, de que cor son:

*Preferido, felicidade, infelicidade, amor, odio, saúde, enfermidade, éxito, fracaso, diñeiro, ruína, presente, futuro, exames, amizade, familia -De que cor es TI?, A túa cabeza, O teu corazón- nai, pai.*

Deseño dun cuestionario que pide relacionar os conceptos citados cunha gama de cores.

Aplicación do cuestionario aos alumnos do Campus Universitario de Ourense.

Aplicación de 191 cuestionarios, 84 mulleres e 107 homes.

A continuación podemos ver os resultados en gráficos estatísticos, así como unha interpretación dos resultados.

Este cuestionario forma parte dun proxecto de investigación sobre percepción cromática en persoas de diferentes culturas e grupos sociais. Quere ser aplicado a distintas persoas de todo o mundo co obxectivo de establecer as cores das emocións e as experiencias da vida real. Chegar a establecer cal é a cor da felicidade, da saúde, o futuro, etc, co fin de aproveitar esta información para mellorar a nosa vida e entender mellor as calidades das nosas preferencias culturais e sociais.

Neste caso o proxecto aplícase a estudantes do Campus Universitario de Ourense. Deséñase un cuestionario específico tendo en conta os intereses do grupo. Os resultados serán expostos na Sala de exposicións "Alterarte" do Campus de Ourense.

É por isto polo que che pido a túa colaboración. Moitas grazas.

Autora: Mónica Alonso. Investigadora en psicoespazo. [www.teoriaspsicoespacio.com](http://www.teoriaspsicoespacio.com). Doutora en Belas Artes.

**CUESTIONARIO**

Nome ... Muller  Idade..... .Estudos en curso.....

Como te defines a ti mesm@?.....

Existe algunha cuestión que te preocupen especialmente? Poderías explicar porque?.....

Todos somos persoas únicas. En que crees que eres únic@?.....

Describe co maior detalle posible o teu cuarto de estudante. Tamaño, elementos, cor, luz, olor. Gústache? Como te sentes nel? Que cambiarías?, etc.....

**Ordena do 1 ao 6 as seguintes cores**

R <input type="checkbox"/>	A <input type="checkbox"/>	V <input type="checkbox"/>	Z <input type="checkbox"/>	B <input type="checkbox"/>	N <input type="checkbox"/>
					



CR01 CR02 CR03 CA04 CA05 CA06 CA07 CV08 CV09 CV10 CZ11 CZ12 CZ13 CB14 CB15 CN16 CN17 CP18 CD19

**Utilizando a anterior gama de cores, anota a referencia de que cor son para ti as seguintes cuestións.**

A túa Cor <b>preferida</b> .....	O <b>éxito</b> .....	A <b>amizade</b> .....
A <b>felicidade</b> .....	O <b>fracaso</b> .....	A <b>familia</b> .....
A <b>infelicidade</b> .....	O <b>diñeiro</b> .....	A <b>infancia</b> .....
O <b>amor</b> .....	A <b>ruína</b> .....	De que cor es <b>TI?</b> .....
O <b>odio</b> .....	O <b>presente</b> .....	A túa <b>cabeza</b> .....
A <b>saúde</b> .....	O <b>futuro</b> .....	O teu <b>corazón</b> .....
A <b>enfermidade</b> .....	Os <b>exames</b> .....	A túa nai.....pai.....

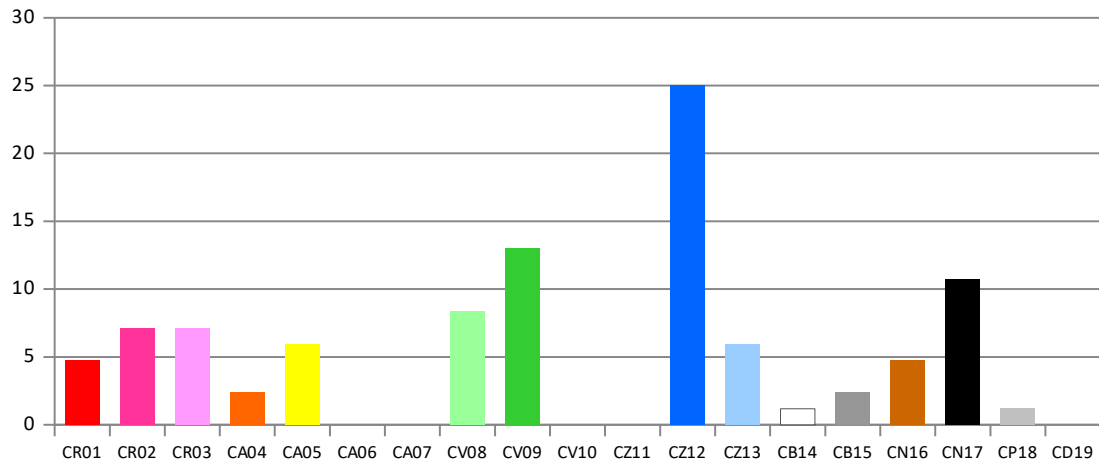
Gustaríache seguir a colaborar con nos no proxecto? Podes deixar o teu correo electrónico e contactaremos contigo.....

# COR PREFERIDA.

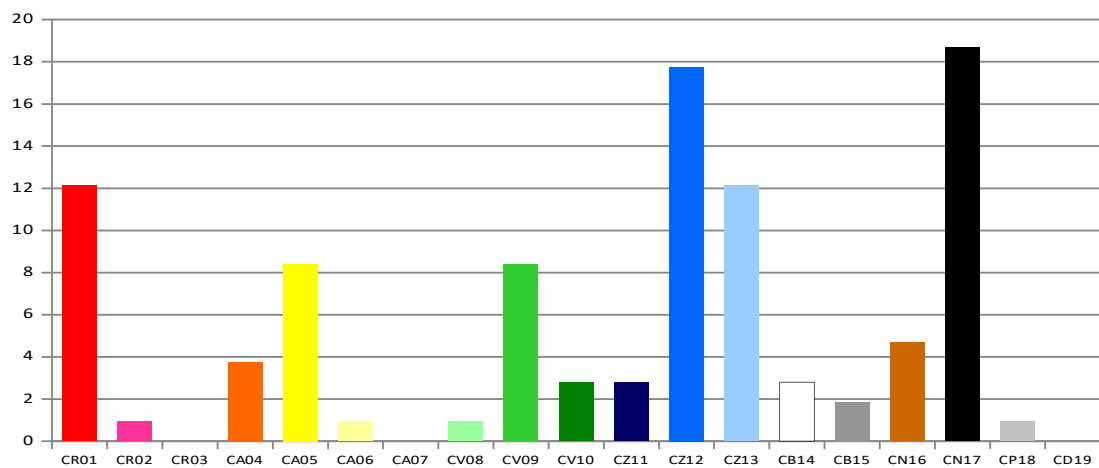
Afecto ou gusto especial por unha persoa ou cousa entre outras.

Elixido, predilecto, favorito.

## MULLERES



## HOMES



## O AZUL.

O azul é unha das cores máis preferidas, elixida en diferentes estudos realizados; no cuestionario a cor CZ12.

Non hai ningún sentimento negativo no que domine o azul, excepto no azul mariño que aparece asociado a cuestións negativas; a súa elección marca unha intensidade emocional negativa.

O azul é a cor das posibilidades ilimitadas, da fantasía. É a cor do ceo, da auga, do etéreo, do líquido elemento.

Cor da simpatía e a harmonía.

É a cor dada a todo o que desexamos que permaneza, o que consideramos debe durar eternamente.

O azul é elixido como a cor máis fría, para min a cor máis fría é o gris frío polo que atribúo calidades cálidas ao azul.

O azul é a cor mais elixida polas mulleres, seguida do verde e o negro.

Nos homes dáse unha diferenza interesante, ao pasar o negro a ser a cor mais preferida, aínda que case igualada co azul. Neste caso a preferencia polo negro responde a unha cuestión estética propia da idade que estudamos. Noutros estudos feitos por min a cor negra é moi pouco elixida como preferida, salvo en lecturas culturais.

As cores elixidas polos estudantes entre 18 e 21 responden a cuestións estéticas.

COR PREFERIDA AZUL MEDIO CZ12: cultura occidental.

COR PREFERIDA VERMELLO: variante emocional do azul.

COR PREFERIDA NEGRA: elección estética.

COR PREFERIDA VERDE: variante do azul.

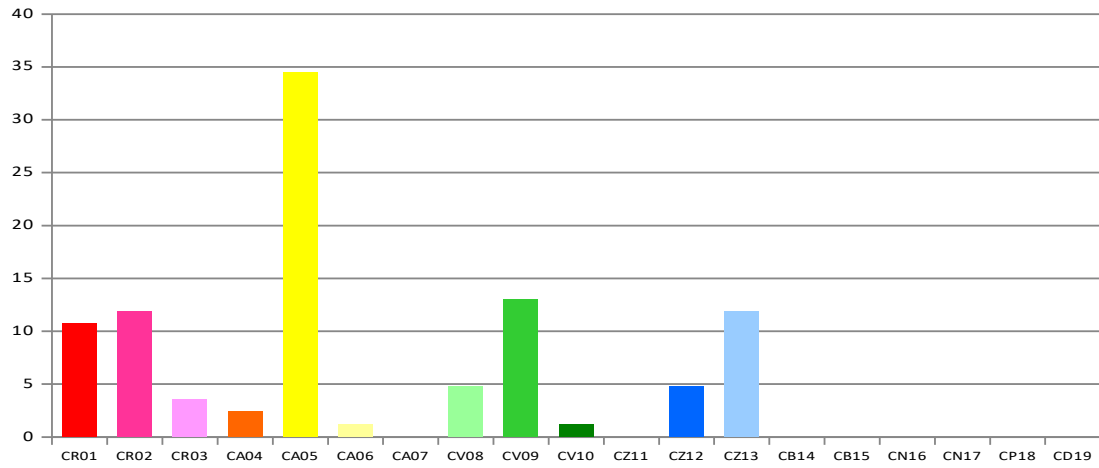
# FELICIDADE

Estado persoal de plena satisfacción.

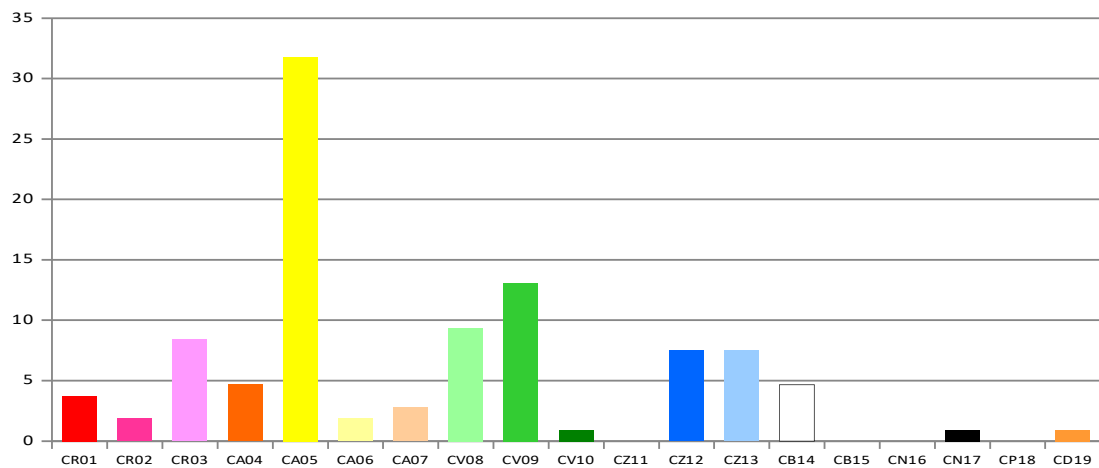
A felicidade é unha emoción que se produce nun ser vivo cando cre ter acadado unha meta desexada. A felicidade soe ir parella a unha condición interna ou subxectiva de satisfacción e ledicia.

Alegría, encanto, fortuna, ledicia, ventura.

## MULLERES



## HOMES



A felicidade identifícase polas cores que non é: amarelo claro, verde escuro, azul mariño, gris, marrón, negro, prateado e dourado. A felicidade é amarela.

Destacar o amarelo como cor da felicidade. O amarelo non é unha cor moi elixida. Como o vermello é unha cor dual: Elixida como cor do sol, da ledicia, da riqueza, tamén é unha cor asociada ao estrés, á mentira, ao enfado, á loucura. Na felicidade temos unha calidade positiva do amarelo.

FELICIDADE AMARELA: felicidade áxida.

FELICIDADE VERMELLA: idea intensa da felicidade.

FELICIDADE FUCSIA: preferencia cromática de menor intensidade da vermella.

FELICIDADE ROSA CLARO: preferencia cromática de menor intensidade da vermella.

FELICIDADE VERDE MEDIO: idea estable de felicidade

FELICIDADE AZUL: idea estable de felicidade activa.

FELICIDADE NEGRA: felicidade negativa.

FELICIDADE BRANCA: a felicidade sen mancha.

# INFELICIDADE

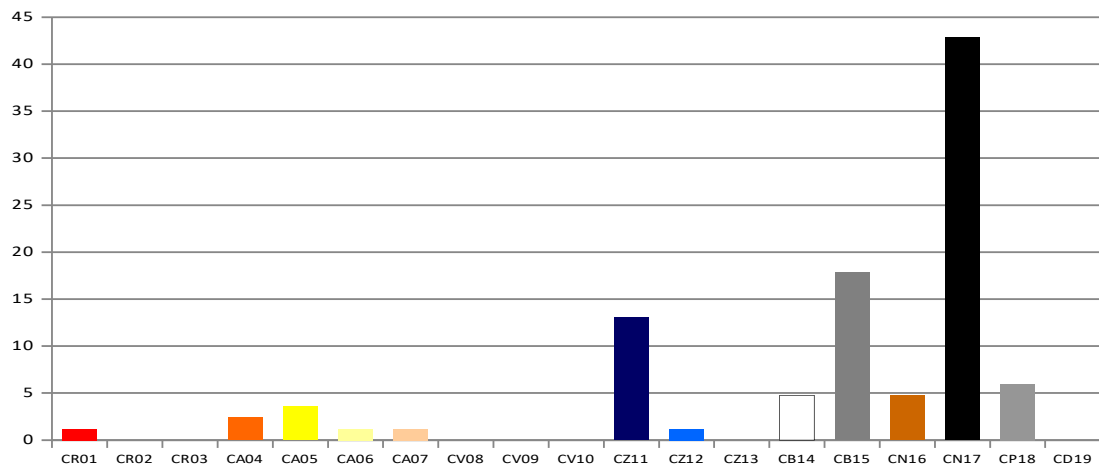
Estado persoal de insatisfacción.

A infelicidade é a emoción de non poder ser feliz, porque alguén ou algo falta, algo non complementa a vida ou algo impide acadar unha xusta e desexada felicidade.

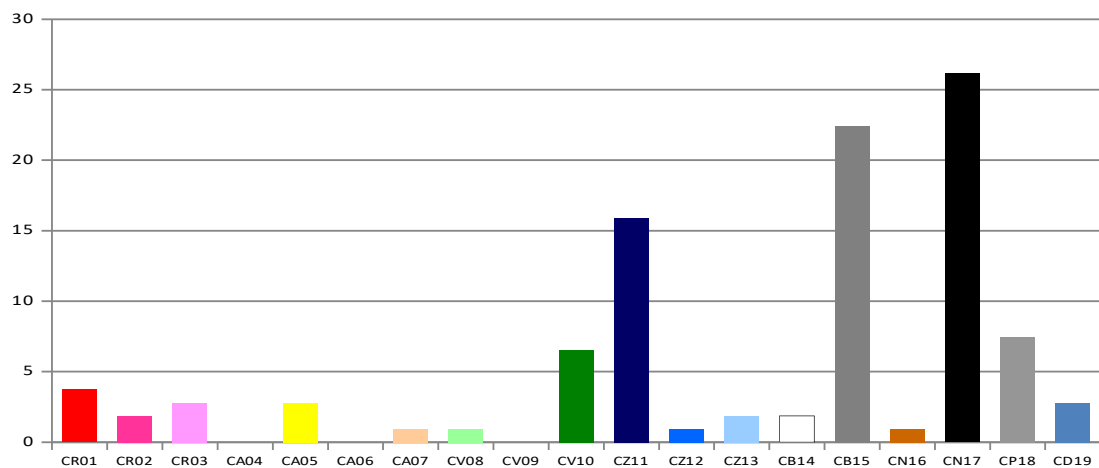
A infelicidade é unha das emocións básicas do ser humano, moitas veces relacionada co estrés, a tristeza ou a soidade.

Adversidade, calamidade, fatalidade, desgracia.

## MULLERES



## HOMES





A infelicidade é negra, gris e azul mariño.

O azul mariño aparece como cor da infelicidade. Un matiz na elección da infelicidade: se esta é negra xa non existe ningunha cor mais aló para representala, unha infelicidade azul mariño é activa.

As mulleres focalizan a infelicidade na cor negra, mentres os homes diversifican en negro, gris e azul mariño. Os homes presentan moitos máis matices na infelicidade.

INFELICIDADE NEGRA: concreción da cor da infelicidade, a infelicidade é negra.

INFELICIDADE GRIS: un ton máis baixo da infelicidade negra.

INFELICIDADE AZUL MARIÑO: infelicidade activa.

INFELICIDADE VERMELLA: estar vivindo a infelicidade.

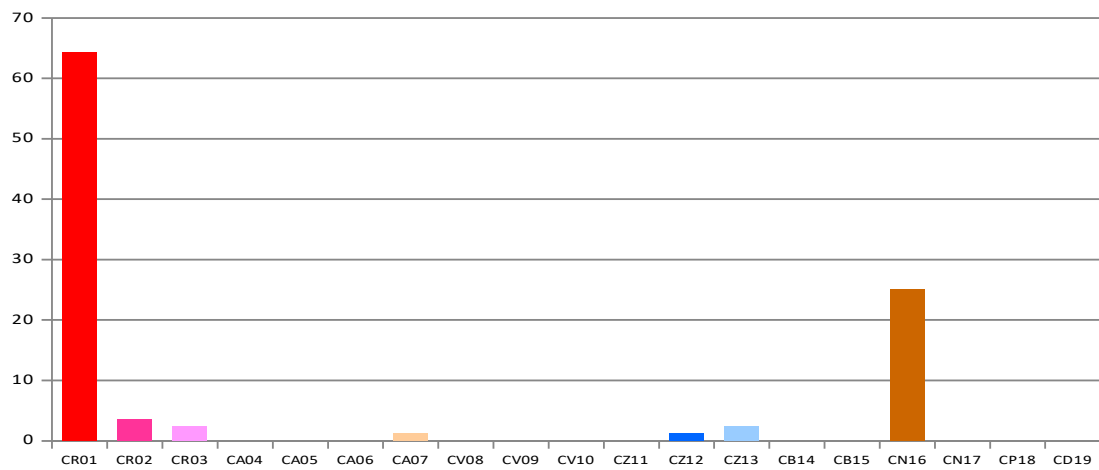
# AMOR

O amor é un concepto universal relativo á afinidade entre seres.

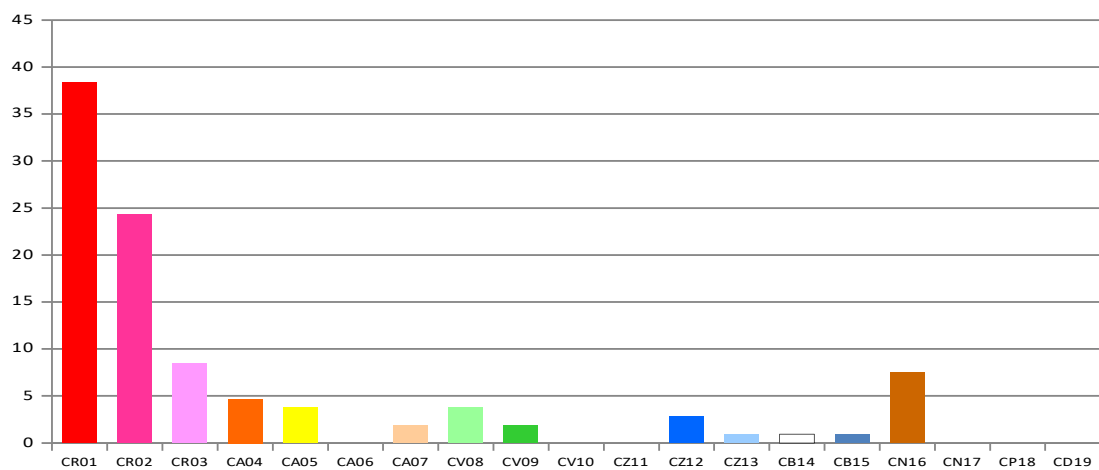
O amor abrangue unha gran cantidade de sentimentos diferentes, dende o desexo pasional, a intimidade do amor romántico, o amor platónico ou o amor relixioso.

Cariño, afecto.

## MULLERES



## HOMES



## **O VERMELLO**

O amor é uniformemente vermello. Parece unha evidencia pero esta só se pode afirmar despois de ter preguntado: de que cor é o amor?.

O amor vermello, o amor fucsia, o amor rosa claro: unha gama de intensidade na percepción do amor; esta gama é destacada na elección dos homes.

Aparece un amor novo, o amor marrón, este é unha identificación orgánica do amor.

AMOR VERMELLO: a esencia incuestionable do amor.

AMOR FUCSIA: unha intensidade perceptiva menor na elección do vermello.

AMOR ROSA CLARO: unha intensidade perceptiva menor na elección do vermello

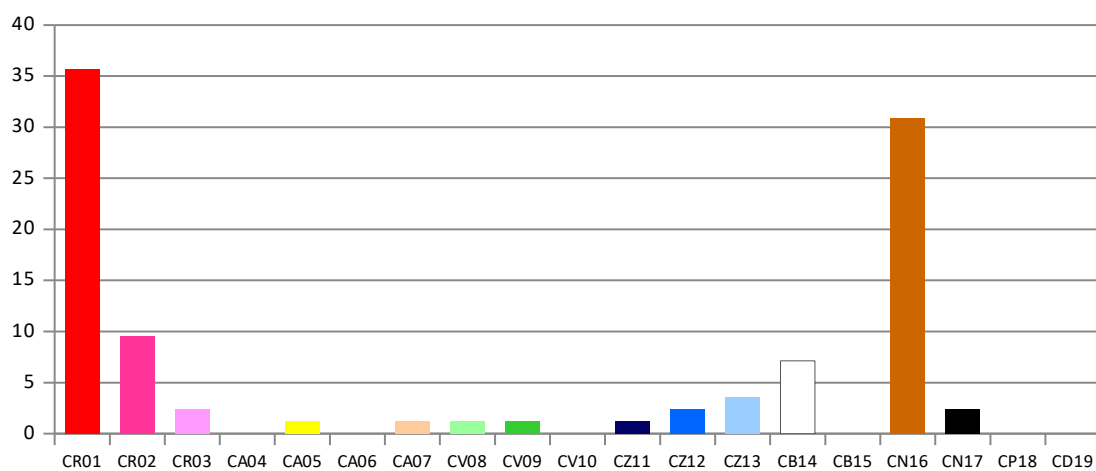
AMOR MARRÓN: o amor orgánico.

# O TEU CORAZÓN

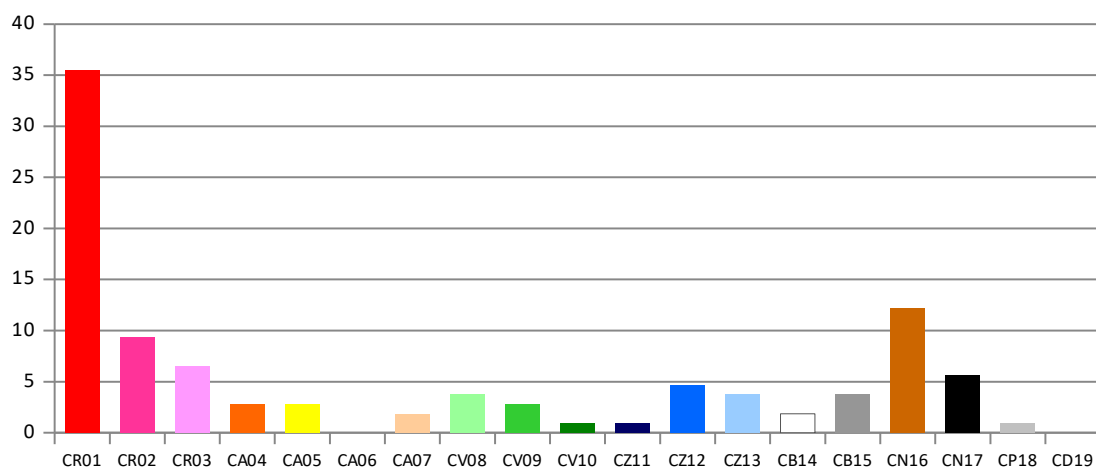
O corazón como localizador de sentimentos que se atribúen a parte máis nobre da persoa.

Pensa co teu corazón.

## MULLERES



## HOMES



O corazón é vermello e afíns, aínda que aparece outra elección o marrón. O corazón marrón responde a unha elección de cor orgánica. Simbolicamente pode ser vermello, pero organicamente está máis próximo ao marrón.

CORAZÓN VERMELLO: a idea concreta do corazón activo.

CORAZÓN FUCSIA: un ton menor do corazón vermello.

CORAZÓN MARRÓN: a idea orgánica do corazón

CORAZÓN BRANCO: corazón en estado livián.

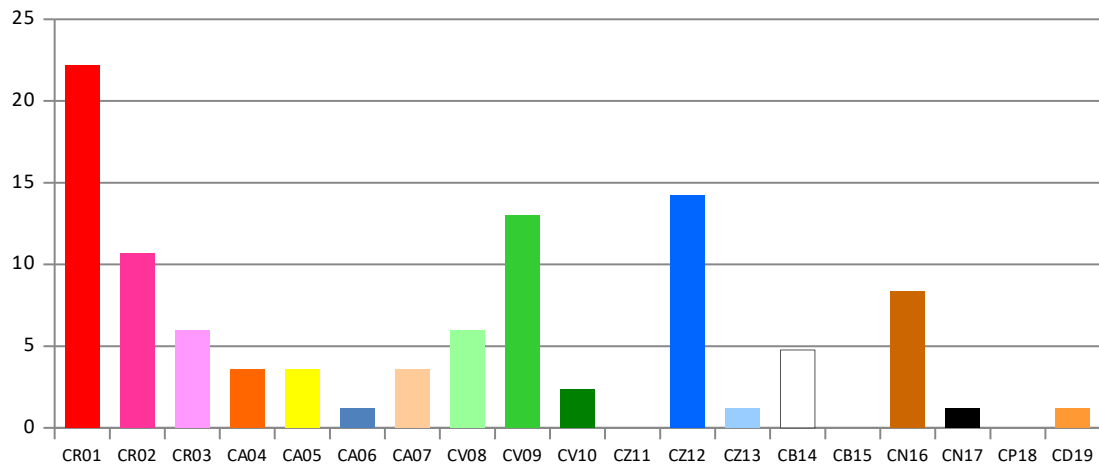
CORAZÓN NEGRO: o corazón en negativo.

# A TÚA NAI

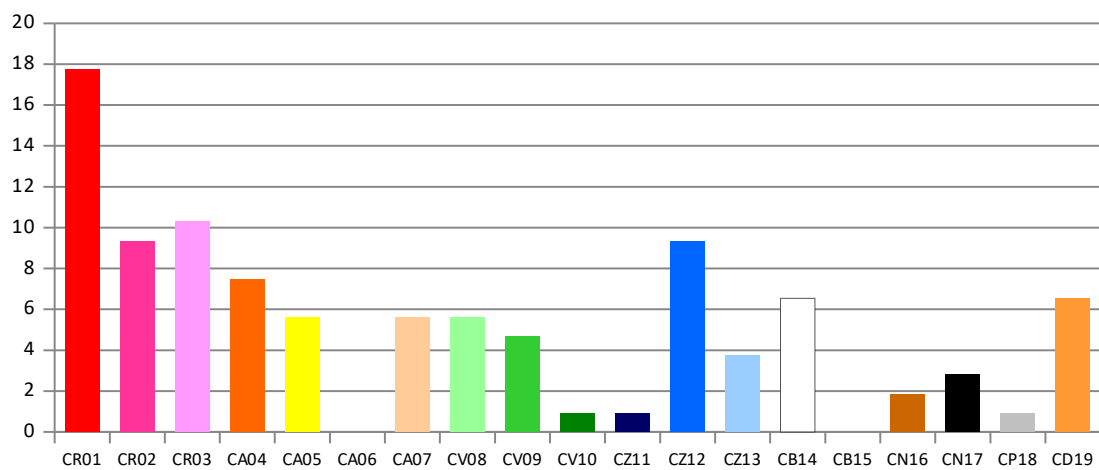
Todos temos unha nai que nos deu a vida, que nos coida ou nos descoida. Para un ser humano a figura da nai é moi importante como vínculo de apego.

Mamá.

## MULLERES



## HOMES



Hai nais de todas as cores, excepto gris e prateado. A única nai negativa é a negra.

A NAI VERMELLA: a nai forte e amorosa.

A NAI FUCSIA, ROSA CLARO, LARANXA: calidade menos intensa do vermello.

A NAI VERDE: nai segura.

A NAI AZUL: nai segura activa.

A NAI BRANCA: idealización da nai.

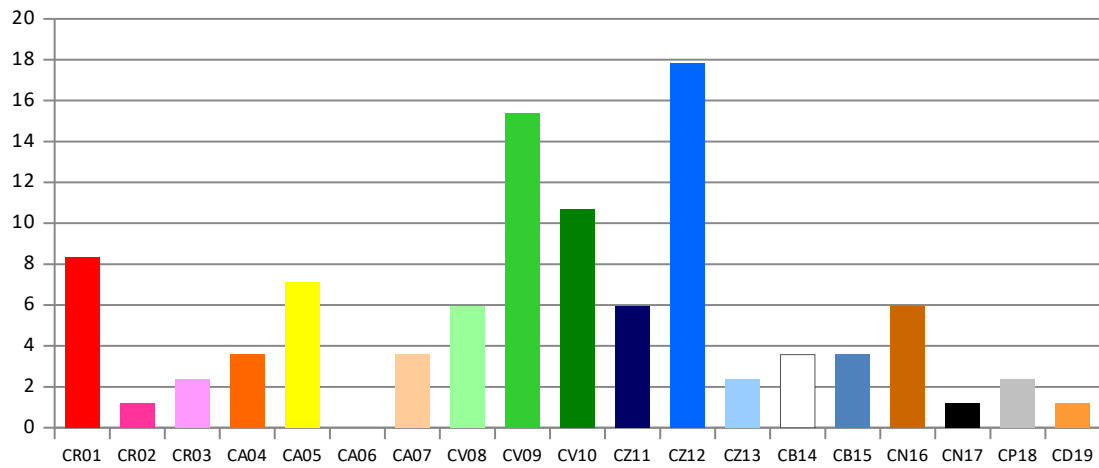
A NAI NEGRA: a nai en negativo.

A NAI MARRÓN: a nai orgánica.

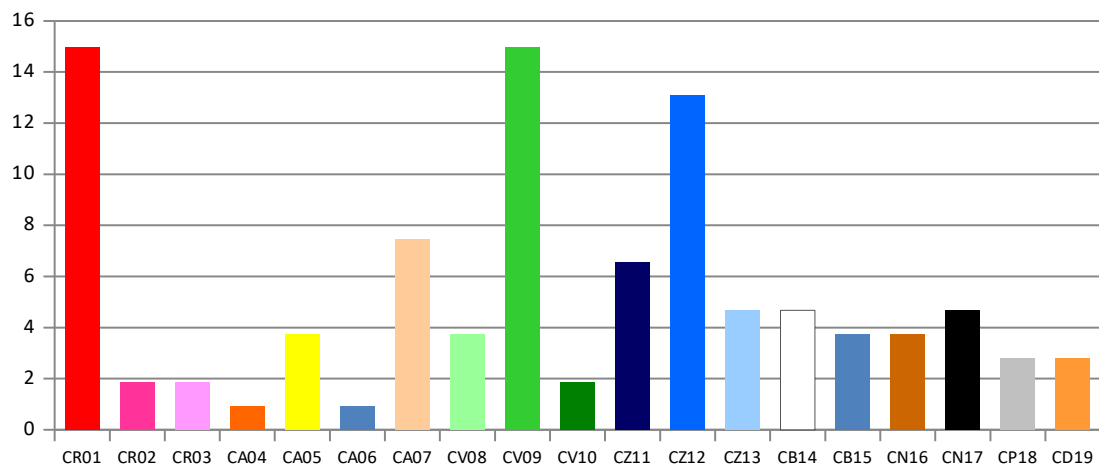
# O TEU PAI

Todos temos un pai que nos xerou, que nos atende ou nos desatende. Para un ser humano a figura do pai é moi importante como referente de seguridade.

## MULLERES



## HOMES





Hai pais de todas as cores.

Nas mulleres destaca a elección do azul e o verde como presentación dun pai que transmite seguridade.

Azul mariño, potenciación de intensidade do azul, un azul mariño que non en todos os casos é negativo.

Nos homes o azul e o verde igualan co vermello, aínda que o vermello engade unha calidade de fortaleza.

O PAI AZUL: pai que transmite seguridade.

O PAI VERDE: variante do pai azul.

O PAI VERMELLO: o pai forte e amoroso.

O PAI BRANCO: idealización do pai.

O PAI NEGRO: o pai en negativo.

O PAI MARRÓN: o pai orgánico.

O PROXECTO: *PERCEPCIÓN ESPACIAL E CROMÁTICA DOS ALUMNXS DO CAMPUS  
UNIVERSITARIO DE OURENSE*, REALIZOUSE ENTRE 2018 E 2020.

OS RESULTADOS DO PROXECTO ESTÁN RECOLLIDOS EN 3 CADERNOS, DOS QUE ESTE É O  
NÚMERO 2.

**MONICA ALONSO**